

# Open Monumentendag 2003

## Grondstof, stof tot nadenken - steen



Het is ondertussen een goede gewoonte geworden: de tweede zondag van september is het Open Monumentendag. Dit jaar is het niet anders: 14 september staat in het teken van 'Steen'.

Om het Pajottenland nog meer als één geheel naar voor te schuiven en te promoten, geven we dit extra themanummer van de Breedbeeldnieuwsbrief uit. Deze brochure zal op grotere schaal worden verspreid. Zo zullen de inspanningen van deze gemeenten tot ver buiten de Breedbeeldgrenzen in de verf worden gezet. Wij hopen natuurlijk dat alle activiteiten een denderend succes worden. U vindt in deze brochure ongetwijfeld STEENgoede ideeën!

Jean-Pol Dibrechts, gedeputeerde voor cultuur

### inhoud

Thema	3
Brochure	3
MonumentenMaandag	4
Samenwerken rond cultureel erfgoed en landschap	4
Bever	5
Galmaarden	6
Gooik	6
Halle	8
Herne	12
Lennik	13
Pepingen	14
Roosdaal	14
Sint-Pieters-Leeuw	15
Beersel	18

n i e u w s b r i e f

# breedbeeld

samenwerken rond cultureel erfgoed en landschap

# Woord vooraf

Veertien edities. Dat is het aantal Open Monumentendagen (OMD) dat we in Vlaanderen al achter de rug hebben. OMD is een gevestigde waarde geworden en heeft een vaste plek verworven op de kalender. Sinds 1989 past dit evenement binnen een overkoepelend Europees initiatief.

In dit initiatief, waaraan in 2000 niet minder dan 47 landen deelnamen, staan drie punten centraal. Zo wordt de bevolking gesensibiliseerd voor het bouwkundig erfgoed, worden eigenaars aangespoord hun monumenten open te stellen voor publiek en wil men openbare besturen, verenigingen en privé-sector gemeenschappelijke acties laten ondernemen.

Gemeenten, provincies en het ministerie van de Vlaamse Gemeenschap bundelen hun krachten om elk jaar opnieuw een mooi programma uit te werken.

# Steen

# Thema

Sinds 1992 werkt Open Monumentendag met een jaarlijks wisselend thema. Hierdoor krijgen elk jaar nieuwe gebouwen de kans om in de kijker te staan én worden vertrouwde monumenten op een andere manier belicht. Dit jaar wordt opnieuw de vertrouwde formule toegepast: het gratis openstellen van bekende en minder bekende monumenten aangevuld met allerhande activiteiten. Op die manier worden plaatsen die gewoonlijk niet of slechts gedeeltelijk toegankelijk zijn toch opengesteld voor publiek. Jaarlijks komt dat neer op niet minder dan 700 monumenten in ongeveer 200 deelnemende steden en gemeenten in Vlaanderen.

In 2001 startte OMD de trilogie **Grondstof, stof tot nadenken**. Datzelfde jaar draaide rond metaal. Twee jaar later focust OMD zich op het gebruik van steen als bouw materiaal voor onze monumenten. In 2005 wordt deze trilogie afgerond met het thema 'hout'.

Bij steen denken we natuurlijk aan de vele soorten natuursteen die grote openbare gebouwen of prestigieuze gevels sieren. Maar steen heeft ook alles te maken met molens, ijskelders, steenbakkerijen, bruggen, ovens, steenkappers, steenmijnen, restauratie, steengroeven, steentijd, ...

Kortom, het hoeft geen betoog dat dit thema voor een rijk en gevarieerd aanbod zal zorgen op 14 september 2003!

# Brochure

Over het thema '**Steen**' kunt u alles lezen in het themaboek *Grondstof, stof tot nadenken-Steen*, uitgegeven door de Stichting Kunstboek in samenwerking met Wienerberger Bricks NV. Dit boek is verkrijgbaar bij het Coördinatiecentrum Open Monumentendag Vlaanderen en in de boekhandel (9,90 euro).

Begin augustus rolde de programma-brochure van de pers. Dit Monumentenmagazine kunt u bemachtigen in bibliotheken, toeristische diensten, gemeente-

huizen, KBC-kantoren en grote stations. Op [www.monument.vlaanderen.be](http://www.monument.vlaanderen.be) kunt u via verschillende zoekmogelijkheden activiteiten en monumenten opsporen en uw route op maat uitstippelen. U vindt er weetjes, praktische informatie, deelnemende gemeenten, ...

## Meer informatie

Monumentenlijn tel. 03-226 11 38  
of [info.umd@sve.be](mailto:info.umd@sve.be)

# MonumentenMaandag

Exclusief voor jongeren stellen heel wat gemeenten op de maandag na OMD nogmaals hun monumenten open. Dit jaar kunnen – binnen de Breedbeeldregio – scholen terecht in Gooik en Sint-Pieters-Leeuw. De precieze activiteiten vindt u terug bij de desbetreffende gemeente.

## breedbeeld

samenwerken rond cultureel erfgoed en landschap

Kleppen af! Onder dat motto wil Breedbeeld samenwerkingsverbanden rond cultureel erfgoed en landschap tot stand brengen in negen Pajotse gemeenten (Bever, Galmaarden, Gooik, Halle, Herne, Lennik, Pepingen, Roosdaal en Sint-Pieters-Leeuw). Want samenwerking vergroot de kwaliteit en de uitstraling van een project! Zelf geeft Breedbeeld het goede voorbeeld, want voor dit project sloegen de provincie Vlaams-Brabant en het Centrum voor Agrarische Geschiedenis de

handen in elkaar. En het is al vaker bewezen: eendracht maakt macht!

Op vraag van lokale medewerkers in het Pajottenland werd voor de Breedbeeldregio een eigen Open Monumentendagbrochure samengesteld. Op deze manier kan de regio zich als één geheel profileren. Deze brochure biedt u per gemeente een overzicht van alle activiteiten en opengestelde monumenten in deze negen Breedbeeldgemeenten.



### openingsuren

Tenzij anders vermeld gelden de gebruikelijke openingsuren van 10 tot 18u. In geval van twijfel kunt u terecht bij de opgegeven contactpersonen.

Het is mogelijk dat sommige activiteiten of uren van openstellingen wijzigingen ondergaan. De meest recente gegevens vindt u op [www.monument.vlaanderen.be](http://www.monument.vlaanderen.be) of bij de opgegeven contactpersoon.

Met dank aan de lokale medewerkers voor het aanleveren van de teksten. De redactie van Breedbeeld is niet verantwoordelijk voor fouten of onjuistheden.

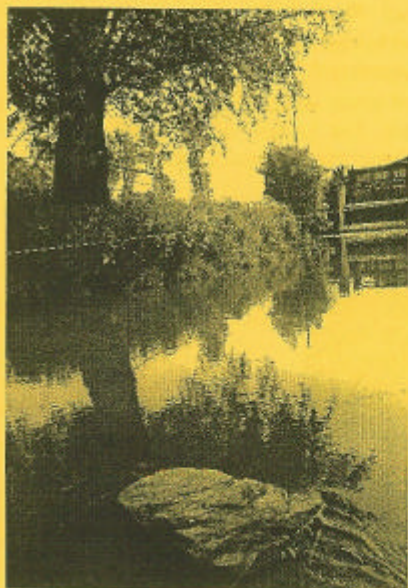
# Bever

in samenwerking met Herne *(zie pagina 12)*

## Activiteiten

De gemeenten Bever en Herne organiseren samen **een bezoek aan de steengroeve van Quenaste**. Uitzonderlijk zal het mogelijk zijn in de groeve af te dalen. Het is wel nodig vooraf in te schrijven. Voor precieze vertrekuren en meer informatie kunt u terecht bij Nelly Verkouter (054-58 88 09).

Doorheen de gemeenten Bever en Herne kunt u een **rondrit maken met een bus**. De bus vertrekt te Plaats in Bever om 10u en om 14u. U brengt een bezoek aan het Kartuizerklooster in Herne, de verlaten steengroeve van het Konijnebos (Sint-Pieters-Kapelle). In het socio-cultureel centrum Herne (Steenweg op Edingen) worden lokale steensoorten tentoongesteld, alsook kunstwerken van Robert Cochez, Roger Schrijne en Ria Allaert.



Als laatste bezoekt u het atelier en de tuin van beeldhouwer Théo Peters. Hij geeft er een demonstratie van het beeldhouwen (Philipskouterstraat 2, Sint-Pieters-Kapelle). Van daar vertrekt u terug naar het beginpunt van de rondrit. Onderweg worden nog enkele haltes ingelast voor speciale monumenten.



*beeldhouwer Théo Peters*

Een **zoektocht** doet u speuren naar monumenten in Bever en Herne. Deelnemingsformulieren kunt u verkrijgen op OMD zelf. U krijgt een maand de tijd om vragen over beide gemeenten op te lossen.

## Opengestelde monumenten

geen opengestelde monumenten

## Info

Nelly Verkouter, 054-58 88 09

*steengroeve van het Konijnebos*

# Galmaarden

neemt dit jaar niet deel aan Open Monumentendag.  
Toch kunt u er heel wat bezienswaardigheden ontdekken.

## Gooik

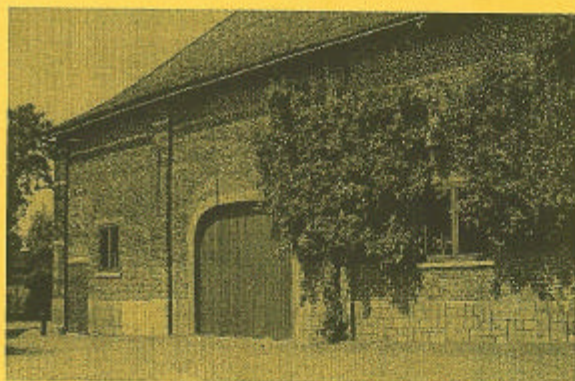
### Activiteiten

In de cultuurschuur van GC De Cam (Dorpsstraat 67 A) kunt u een bezoek brengen aan de **tentoonstelling** *Leven en Overleven in de Steentijd*: een interactieve tentoonstelling over de steentijd. U kunt er vondsten en artefacten van de Kesterheide en van de Congoberg (Vollezele) bewonderen, alsook gereconstrueerde werktuigen en een videoprojectie. Daarnaast worden er demonstraties silexkappen en vuur maken met steen gegeven en kunt u zelf potten boetsen, koord vlechten en speerwerpen met een speerdrijver. U kunt eveneens een bezoek brengen aan een oude ambachtenmarkt waar u ondergedompeld wordt in volksmuziek.

Bij de tentoonstelling hoort de **publicatie** *Leven en Overleven in de Steentijd* onder redactie van Joke Delrue.

U kunt een **wandeling** maken naar het kasteel van Heetvelde (ook wel het Waterkasteel genoemd) in de deelgemeente Oetingen. Ter plaatse krijgt u meer uitleg over de restauratie van het kasteel en het in ere herstellen van het omliggende natuurlandschap. Het kasteel werd in Brabantse renaissancestijl opgetrokken. In feite is het gebouw een oude waterburcht die in de 17de eeuw gedeeltelijk werd herbouwd door Pieter Collins, heer Van Heetvelde. Het kasteel bestaat uit een vierkante donjon (woontoren), een ronde toren, een kapel en een ronde verdedigingstoren aan de westkant. Het kasteel wordt bewoond en is daarom enkel buiten te bezichtigen.

Een **wandeling** langs de vele veldkapelletjes van Gooik werd uitgestippeld.



*schuur van GC De Cam*

## Opengesteld monument

### ● Schuur en volkscafé van het gemeenschapscentrum De Cam

(Dorpsstraat 67 A)

Tegenwoordig maakt men er gebruik van als tentoonstellingsruimte, ruimte voor optredens, voor studiedagen of voor vergaderingen, maar ooit deed

de schuur van De Cam dienst als Lambiekbrouwerij en Geuzestokerij. De voormalige brouwerij dateert van 1711 en werd na de eerste wereldoorlog verbouwd tot boerderij. Het gebouw, een typisch gesloten hoeve

met geplaveide binnenplaats, werd in zijn oorspronkelijke staat behouden. Vanaf 1997 doet De Cam (*cam is een Oudnederlands woord voor brouwerij*) opnieuw dienst als geuzestokerij. Daarnaast vindt een ontmoetingscentrum, een volkscafé en het Volksmuziekinstrumentenmuseum er onderdak. Het volkscafé vormt het decor voor het Canvasprogramma 'De Rechtvaardige Rechters'.



volkscafé van De Cam

## MonumentenMaandag

Leerlingen kunnen in de cultuurschuur van GC De Cam (Dorpsstraat 67 A) een bezoek brengen aan de **tentoonstelling *Leven en Overleven in de Steentijd***: een interactieve tentoonstelling over de steentijd. Vondsten en artefacten van de Kesterheide en van de Congoberg (Vollezele), gereconstrueerde werktuigen alsook een videoprojectie worden tentoongesteld. Daarnaast worden er demonstraties silexkappen en vuur maken met steen gevegen en kunnen de jongeren zelf potten boetseren, koord vlechten en speerwerpen met een speerdrijver.

Bij de tentoonstelling hoort de **publicatie *Leven en Overleven in de Steentijd*** onder redactie van Joke Delrue.

### Doelpubliek

2de en 3de graad lager onderwijs

## Info

### 'Leven en Overleven in de Steentijd'

Pat, Rita en Joke Delrue, 054-56 87 18, tallitra@msn.com

### Andere activiteiten

Socio-culturele dienst, 02-532 41 56, ludo.dehandschutter@gooik.be, www.gooik.be

# Halle

## Activiteiten

Op de werf van de Basiliek (Grote Markt) kunt u tussen 11 en 18u een **demonstratie van het steenkappen** bijwonen door de beeldhouwer van de restauratiewerken. Hij geeft u graag bijkomende toelichting over de restauratie van de Basiliek.

In en om deze Basiliek zijn er de hele dag door **thearondleidingen**.

Doorlopend is er een **dia- en videomontage** in het historische stadhuis (Grote Markt 1, eerste verdieping). U kunt er alles te weten komen over het steenhouwen, de restauratie van steen, enz. Een deskundige antwoordt er op al uw vragen en geeft meer toelichting.

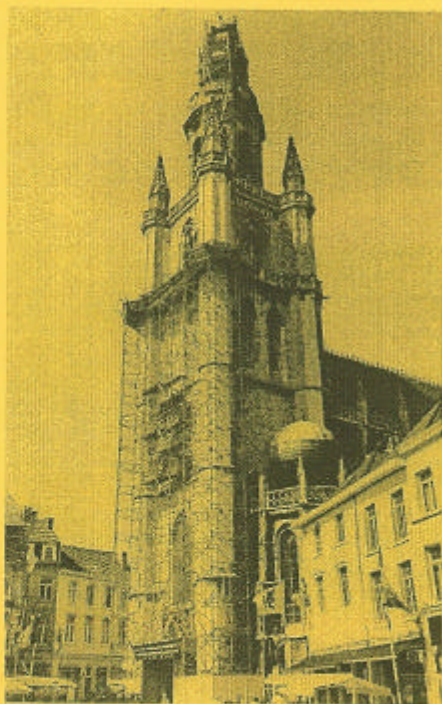
Aanvullend op de dia- en videomontage en op de demonstratie wordt in het bezoekerscentrum van het historische stadhuis (Grote Markt 1, eerste verdieping) een beperkte **tentoonstelling** georganiseerd. U kunt er stapsgewijs kennismaken met alle opeenvolgende fasen van het beeldhouwen en de verscheidene bewerkingsfasen in het atelier en op de werf. De tentoonstelling zal, net als de dia- en videomontage, ingaan op de steendatering en haar toepassing te Halle.

In een 17de eeuws pand gelegen aan de Zenneweg 26 kunt u terecht voor een andere **tentoonstelling**. Thema's als natuursteen, steengroeven, ontginning, vervoer, bewerking van steen, werktuigen voor steenbewerking, gebruiksvoorwerpen van de prehistorie tot heden, baksteen, dakpannen van de Romeinse periode tot nu, beeldhouwen en merktekens komen aan bod.

Samen met een gids kunt u een **wandeling** maken en een bezoek brengen aan het kasteeltje en de Sint-Vincentiuskerk van Buizingen. De wandelingen vinden plaats tussen 14 en 18u en de vertrekplaats is het Possozplein.

Op de Grote Markt zorgen niet minder dan 17 muziekkorpsen uit Vlaams-Brabant en Brussel voor sfeer tijdens de **promenadeconcerten** (van 11 tot 20u).

De Halse Geschied- en Oudheidkundige Kring publiceert ter gelegenheid van OMD een speciaal nummer van hun tijdschrift '**Hallensia**' waarin de gebeurtenissen van juni 1815 te Hondzocht worden verteld.



Basiliek Halle



## Opengestelde monumenten

### ● Hoeses Yzerbit, Claes en Malavisé met historische evocatie van 1815

In Hondzocht kunt u de hoeses Yzerbit, Claes (Edingssteenweg 610 en 746) en Malavisé (Malaviséstraat 30) bezoeken. Deze hoeses zijn privé-bezit en werden nooit eerder opengesteld.

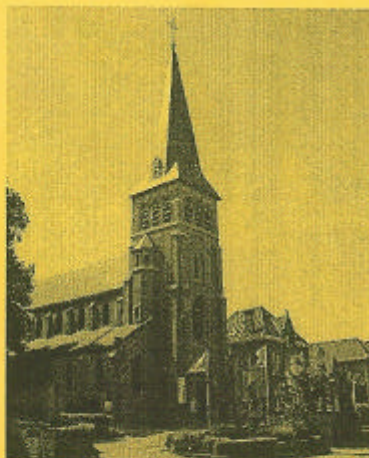
In 1815 vestigde Frederik, Prins van Oranje, zijn hoofdkwartier in de hoeve Yzerbit te Hondzocht. De prins van Oranje had in de streek van Hondzocht een troepenmacht van 10.000 manschappen verzameld met Nederlandse, Belgische, Engelse en Duitse soldaten. Deze troepen waren de tweede verdedigingslinie tegen Napoleon en moesten de steden Brussel en Antwerpen verdedigen bij een eventuele doorbraak van Napoleon in Waterloo. Indien Napoleon de slag bij Waterloo gewonnen had, dan zou Hondzocht een cruciale rol hebben gespeeld bij de verdediging van Brussel en Antwerpen. Vanuit hoeve Malavisé kijkt men immers uit op de hele omgeving en op Brussel.



Hoeve Yzerbit

De hoeses en het omliggende landschap zijn bijna onaangeroerd gebleven sinds de slag bij Waterloo. Dat deze hoeses een belangrijke rol hebben gespeeld in de geschiedenis weten nog weinig mensen. Daarom wordt dit op OMD herdacht door het verblijf van de troepen van prins Frederik van Oranje in Hondzocht na te spe-

len. De Lembeekse soldatenvereniging 'Etat Major, Cavalerie en Carabiniers' werken mee aan deze **historische evocatie** in de hoeses. In de hoeve Claes zal de Hondzochtse toneelvereniging De Ster een wagenspel opvoeren. In de hoeve Malavisé loopt een tentoonstelling over de geschiedenis van Hondzocht, de oude en de nieuwe Edingssteenweg en de oude soldatenkostuums van de Lembeekse paassoldaten. En in de hoeve van Yzerbit wordt voor één dag opnieuw het hoofdkwartier van Frederik van Oranje opgebouwd.



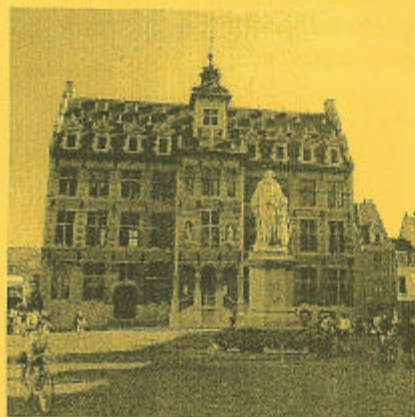
Heilig Hartkerk in Breedhout

### ● Heilig Hartkerk in Breedhout (Lenniksesteenweg)

Breedhout, dat voor Halle de drempel is naar het heuvelend Pajottenland, viert dit jaar de honderdste verjaardag van haar kerkgebouw: het gebouw werd ingewijd op 22 juli 1903. Deze kerk verving een aloude 'Capelle', daterend uit 1227 en afgebroken rond 1800. Het neogotisch gebouw (1902) werd opgetrokken uit zeldzame stenen en mooie pleisterwerken. U hoort van een gids alle details over dit pleisterwerk en de gebruikte stenen. Achteraan in de kerk vertelt een tentoonstelling aan de hand van een verzameling foto's, kaarten en prenten alles over het kasteel Vlieringen en de parochie van Breedhout.

● **Historisch stadhuis Halle** (Grote Markt 1)

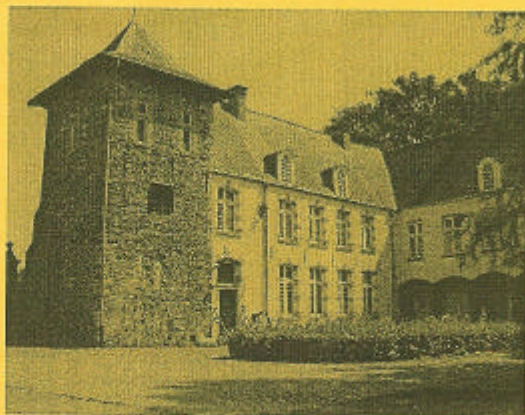
Dit laatrenaissancistisch gebouw (1608-1616) is opgetrokken uit baksteen en 'petit granit'. In dit oorspronkelijke stadhuis is momenteel het VVV-kantoor, het kantoor van CC 't Vondel en een trouwzaal ondergebracht. U kunt er een tentoonstelling en een dia- en videomontage bezoeken over de verschillende technieken van het kappen en de methoden voor het dateren van steen. (zie activiteiten)



Historisch stadhuis Halle

● **Basiliek** (Grote Markt)

Deze gotische kerk in witte kalkzandsteen uit Balegem is een onbetwist hoogtepunt van gotiek in Brabant. Ze dateert grotendeels uit de 14de en 15de eeuw en haar omvang is vooral te danken aan haar functie als bedevaartsoord. De sculpturen van het indrukwekkende Driekoningenportaal zijn uitgevoerd in kalkzandsteen en kunnen op basis van de steenbewerking tussen de 12de eeuw en begin 15de eeuw gedateerd worden. De basiliek kan onder begeleiding van gidsen bezocht worden tussen 10 en 18u. U kunt er eveneens de verschillende fasen van het steenkappen bekijken.



Donjon van Buizingen

● **Oud-huis Piek** (Zenneweg 26)

In het 'Oud-huis Piek' loopt een tentoonstelling over oude kaarten en foto's van steengroeven en rotsen. U kunt er ook de gebruikte materialen bekijken. Het 'Oud-huis Piek' was oorspronkelijk een café van rond 1650. Nu wordt de eerste en de tweede verdieping bewoond, terwijl de gelijkvloerse verdieping nog gerestaureerd wordt. Enkel deze gelijkvloerse verdieping wordt opgesteld en dit voor de eerste keer.

● **Donjon van Buizingen** (Gemeenteplein)

Dit middeleeuws gebouwtje stond naast het voormalig kasteel. Het werd opgetrokken uit de sterkste en oudste steen van Europa, afkomstig uit eigen bodem: de roze kwartsiet. Dit torentje werd in de loop der tijden sterk verbouwd: het werd in de 16de eeuw aangepast, in de 18de en eind 19de eeuw verbouwd en gerestaureerd in de 20ste eeuw. De exacte datering van het gebouwtje is echter onbekend. De toren ligt op minder dan 80 meter van de dorpskerk in de vallei van de Kleine Beek. Oorspronkelijk telde het vier niveaus, waar er vandaag nog drie van resten. Rond de toren lag een gracht, die bij de uitbreiding van het kasteel tot parkvijver werd omgevormd.

### ● De Burcht (Possozplein 25)

De stenen burcht van Halle was gedurende eeuwen één van de belangrijkste bouwwerken binnen het oude stadscentrum.

Het lag op een dertigtal meter ten noordoosten van het koor van de Sint-Martinusbasiliek. Vermoedelijk gaat de oorsprong ervan terug tot de Laat-Karolingische periode. In de 11de eeuw zou het een mottekasteel zijn geweest: een houten toren op een kunstmatig heuveltje, naast een voorburcht waarin o.m. stallingen, schuur en hutten voor het personeel stonden. Op het einde van de 12de eeuw richtten de graven op meerdere strategische plaatsen machtige stenen burchttorens (donjons) op. De vierkante toren waarvan sprake is in het archief en die op een aantal afbeeldingen aanwezig is, zou al van die tijd kunnen dateren. Vanaf de 14de eeuw, misschien iets vroeger, heeft zich een volwaardig stenen kasteel rond of naast deze toren ontwikkeld. In het toenmalig archief zijn heel wat details hierover te vinden. Een tekening van rond 1554 toont aan dat het vergelijkbaar was met de kastelen van Gaasbeek en van Beersel.

De grondvesten van het kasteel lagen tot voor kort grotendeels bedolven onder het

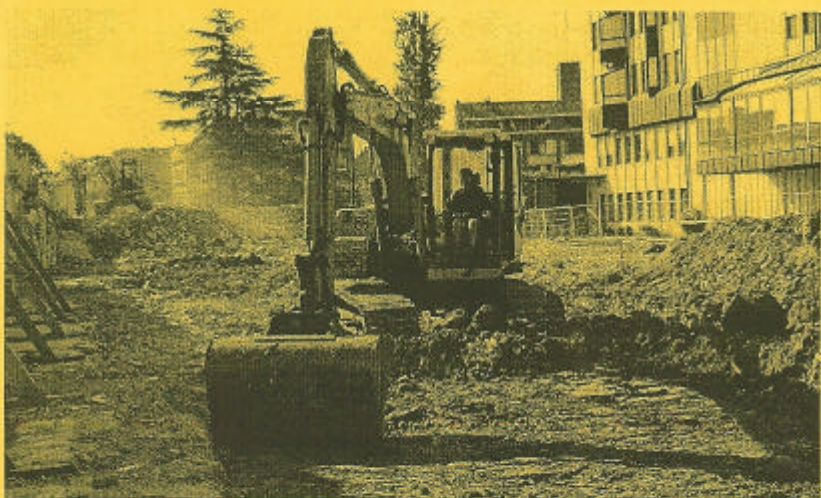
klooster en de kapel van de Zusters Augustinessen, gebouwd in 1898, gedeeltelijk onder de voormalige Sint-Mariakliniek, gebouwd in 1936. De laatste overgebleven vleugel verdween kort na 1864, toen de Zusters het terrein kochten. Het Oude Ziekenhuis is afgebroken en de stad Halle, het Instituut voor het Archeologisch Patrimonium, de KU Leuven en de provincie Vlaams-Brabant voeren met hulp van de werkgroep Oud Halle het archeologisch onderzoek naar de burcht. Na het onderzoek wordt er op deze plaats een nieuw rusthuis gebouwd. Enkele stenen funderingen zijn nog aanwezig en laten toe om samen met de overige archeologische resten wat meer te vertellen over deze burcht.

Er zijn rondleidingen op de site tussen 10 en 18u.

## Info

Lieve Vandenbosch, 02-363 24 05,  
lieve.vandenbosch@halle.be

VVV-kantoor, 02-356 42 59,  
halle@toerismevlaanderen.be



opgravingen naar de burcht

# Herne

in samenwerking met Bever *(zie pagina 5)*

## Activiteiten

De gemeenten Bever en Herne organiseren samen een **bezoek aan de steengroeve van Quenaste**. Uitzonderlijk zal het mogelijk zijn in de groeve af te dalen. Het is wel nodig vooraf in te schrijven. Voor precieze vertrekuren en meer informatie kunt u terecht bij Nelly Verkouter (054-58 88 09).

Doorheen de gemeenten Bever en Herne kunt u een **rondrit maken met een bus**. De bus vertrekt te Plaats in Bever om 10u en om 14u. U brengt een bezoek aan het Kartuizerklooster in Herne, de verlaten steengroeve van het Konijnebos (Sint-Pieters-Kapelle). In het socio-cultureel centrum Herne (Steenweg op Edingen) worden lokale steensoorten tentoongesteld, alsook kunstwerken van Robert Cochez, Roger Schrije en Ria Allaert. Als laatste bezoekt u het atelier en de tuin van beeldhouwer Théo Peters. Hij geeft er een demonstratie van het beeldhouwen (Philipskouterstraat 2, Sint-Pieters-Kapelle). Van daar vertrekt u terug naar het beginpunt van de rondrit. Onderweg worden nog enkele haltes ingelast voor speciale monumenten.

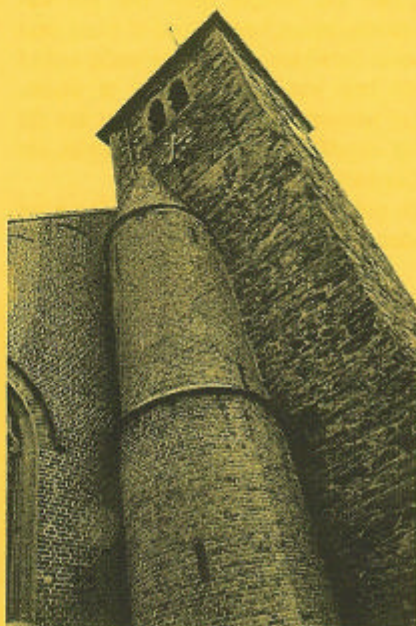
Een **zoektocht** doet u speuren naar monumenten in Bever en Herne. Deelnemingsformulieren kunt u verkrijgen op OMD zelf. U krijgt een maand de tijd om vragen over beide gemeenten op te lossen.

Er werd een **folder** uitgegeven met de merkwaardigste historische gebouwen in Herne. Fotomateriaal en een korte historische schets werden opgenomen, aangevuld met overnachtings- en eetmogelijkheden in

Herne. Gecombineerd met de wandelbrochure over Herne krijgt u een mooi beeld van de gemeente. De brochure is gratis verkrijgbaar aan de balie van het gemeentehuis.

## Opengestelde monumenten

geen opengestelde monumenten



*kerk van Sint-Pieters-Kapelle*

## Info

Jean Arno, 02-396 16 05

# Lennik

## Activiteit

### Op zoek naar steen in kerken

Het Davidsfonds Lennik, de Andreas Masiuskring en de dienst cultuur van Lennik stippelden een **wandeling** uit in en om het kerkelijk patrimonium van Sint-Kwintens-Lennik en Sint-Martens-Lennik.

De wandeling tussen beide dorpen gaat via de tramweg. De eerste wandeling vertrekt om 10u, de tweede om 15u en duurt anderhalf uur. Beide wandelingen starten aan de kerk van Sint-Kwintens-Lennik. Onder leiding van architect Herman Cornelis maken we kennis met de Lennikse schatten van steen. Zo komt de geschiedenis van de gebouwen aan bod, maar ook de gebruikte steensoorten, de geologie, de restauratie van steen, ... Ook over de schandpaal van Lennik komt u meer te weten.

## Opengesteld monument

### ● Pastorie van Sint-Kwintens-Lennik (Markt)

Deze pastorie met haar bakstenen omheiningsmuur is waarschijnlijk gebouwd door het kapittel van Nijvel in 1735. Het gaat om een dubbelhuis van vijf traveeën in baksteen. De omljstingen bestaan uit arcosesteen. In de 19de eeuw werd het aangepast en verhoogd. De twee rijen vlechtingen in de zijgevel wijzen op de vroegere eenlagige toestand van het gebouw. De pastorie is momenteel in restauratie. Voor de kerk van Sint-Kwintens-Lennik, maar ook voor die van Sint-Martens-Lennik werd Balegemse steen uit het Lediaan, Gobertangesteent uit het Brusseliaan, veldsteen uit het Paniseliaan, arcosesteen uit het Deviliaan of gewoon ter plaatse gebakken baksteen gebruikt.



### Info

Dienst Cultuur, 02/531.02.09,  
cultuur@lennik.be

Pastorie van Sint-Kwintens-Lennik

# Pepingen

neemt dit jaar niet deel aan Open Monumentendag.  
Toch kunt u er heel wat bezienswaardigheden ontdekken.

## Roosdaal

### Activiteiten

Tussen 13.30u en 15.30u vertrekt aan het gemeentehuis (Brusselstraat 15) de **fietszoektocht** *Bezoek aan stenen monumenten*. De tocht loopt doorheen de verscheidene deelgemeenten van Roosdaal. Op de tocht kunt u de kerken van Roosdaal, Kattem, Strijtem, ... bezoeken en zullen gidsen u te woord staan.

Het parcours kan ook met de bus afgelegd worden (1 euro). Deelnemers die de tocht met de bus afleggen, starten eveneens aan het gemeentehuis (van 13.30u tot 15.30u). Vragenformulieren voor de zoektocht kunt u verkrijgen bij de start van de tocht aan het gemeentehuis. Om 18u wordt de fietstocht afgesloten en vindt de prijsuitreiking plaats.

In het gemeentehuis kunt u terecht voor een beperkte **ten-  
toonstelling** van stenen beeldhouwwerken.

### Opengestelde monumenten

#### ● Kerken van Roosdaal en deelgemeenten

In de kerken van Kattem, Strijtem, Pamel, Borchtlombeek en Onze-Lieve-Vrouw-Lombeek staan gidsen klaar om meer uitleg te geven over deze stenen monumenten. In Borchtlombeek en Strijtem kunt u terecht van 14 tot 18u.

De kerk van O-L-V-Lombeek kan slechts bezocht worden tot 15.30u, want daarna vindt er een historisch concert plaats.

### Info

Nicole Van Schepdael, 054-31 78 26,  
nicole.vanschepdael@roosdaal.vera.be



Kerk te Kattem

# Sint-Pieters-Leeuw

## Activiteit

Het dorpscentrum van de gemeente Sint-Pieters-Leeuw leent zich uitstekend voor OMD 2003. De 4 belangrijkste gebouwen zijn immers niet alleen opgetrokken in de gebruikelijke lokale bouwmaterialen uit de gotische en barokke periode, maar hebben ook op duidelijke zichtbare plaatsen steengroeve- en steenhouwersmerken of sporen van bewerking met typische houthouwwerktuigen. Daarom wordt doorheen het domein Coloma en het centrum van de gemeente een **rondleiding** georganiseerd. Daarin wordt eerst een historische schets gegeven van de gemeente, waarna een verdere bespreking van de gebouwen volgt met specifieke aandacht voor de gebruikte steensoorten, steenhouwers- en groeve-merken. De wandelingen starten om 15u aan de brug voor het kasteel in het domein Coloma (Jozef Depauwstraat 24). De gebouwen en monumenten die aan bod komen, vindt u hieronder. Deze wandeling wordt omstreeks 17.15u afgesloten met een kort bezoek aan de Leeuwse kunstacademie, waar werktuigen zijn tentoongesteld, een demonstratie van steenkappen wordt gegeven en een video over de marmergroeven van Carrara wordt getoond. Daarna kunt u er nog genieten van een hapje en een drankje.

## Opengestelde monumenten

### ● Sint-Pieterskerk (Rink)

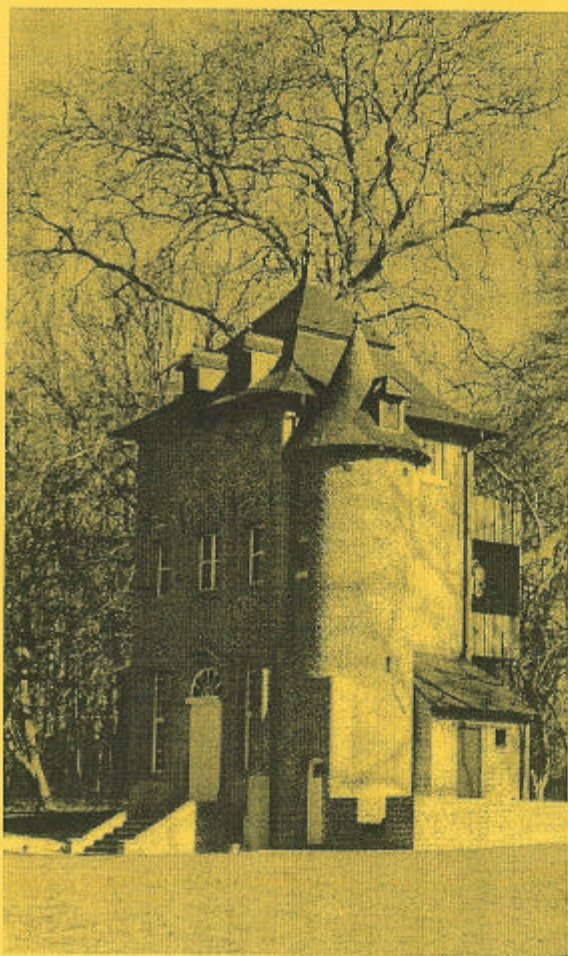
Deze kerk ligt binnen een met breukstenen gebouwde omheiningmuur en wordt omgeven door het kerkhof. Daarin werd een allegaartje van de meest diverse steensoorten en onbehouwen en herbruikte steenblokken op elkaar gelegd en met wat mortel aan elkaar verbonden. Het in hoofdzaak laatgotische gebouw is opgetrokken in kalkzandsteen van Gobertange (Brusseliaan), maar er werd ook Maastrichter- en baksteen in verwerkt, wat wijst op verschillende bouwfasen. De noordzijde en de zuidzijde zijn in verschillende perioden gebouwd. In de zijbeuk is de datum 1783 duidelijk herkenbaar en dus een belangrijk bewijsmateriaal om een grote veranderings- of verbouwingcampagne te staven.

Bij die neogotische restauratie van de zijbeuken (iets na 1900) werden Massengis en Euvillesteen verwerkt. In de kerk bevinden zich o.m. grafstenen van de heren van Leeuw. In het koorgedeelte werd kwartsiet en baksteen toegepast. Het meest markante deel van de kerk is de toren en het traptorentje in witte steen. Voor de mensen die aan de wandeling deelnemen, geeft Karel Breda, de verantwoordelijke architect van de restauratie, ter plaatse meer uitleg en daarbij is het steeds mogelijk vragen te stellen.

● **CC Coloma** (Jozef Depauwstraat 24)

De oude waterburcht (het huidige culturele centrum Coloma) is een typisch bouwwerk uit de renaissanceperiode, opgetrokken in baksteen, Balegemse steen en 'petit granit'. Het dak heeft nog steeds de oude schaliën, afkomstig uit Waalse groeven. Architect Laurent Benoit Dewez, de belangrijkste architect uit de Oostenrijkse periode heeft zelfs minutieus de technische merken op zijn plannen vermeld. We kunnen deze technische merken dan ook als een belangrijk dateringmiddel gebruiken en argumenten dat deze bouwonderdelen in de 18de

eeuw werden aangebracht. Dit waterkasteel uit de 16de eeuw werd dus meermaals verbouwd. Een laatste belangrijk gegeven is dat bij de recente restauratie in 1992 verweerde elementen niet werden vervangen, maar met een cementsoort op basis van kalk werden bijgewerkt. De toegangsbrug naar het kasteel werd door de lokale beeldhouwer Patrick Crombé als een 'nieuw kunstwerk' geïntegreerd. De kunstenaar heeft het 'petit granit' met typische instrumenten bewerkt. De brug is een waar 'stalenboek' van boucharderen, zoeten en andere bewerkingsmethoden.



*Rozenmuseum*

● **Koetshuis**

(Jozef Depauwstraat 24)

Het Koetshuis, thans taverne 'De Koetsier', is opgetrokken in kwartsiet, baksteen, 'petit granit' en arcose. Hier zijn heel wat randslag-, bouchardehamer- en beitelbewerkingssporen zichtbaar. Aan de ingang zijn er merken aanwezig die waarschijnlijk steengroevemerken zijn. Ze werden echter tot op heden niet geïdentificeerd.

● **Rozenmuseum**

(Jozef Depauwstraat 24)

Het apart staande torentje en recent opgerichte informatiecentrum van de roos of rozenmuseum werd na een grondige restauratie vorig jaar toegankelijk gemaakt. Op de achtergevel zijn typische en inmiddels wel geïdentificeerde steengroevemerken aanwezig.



# MonumentenMaandag

— Een gids neemt de jongeren op sleeptouw naar de meest markante monumenten in het centrum van Sint-Pieters-Leeuw. De Sint-Pieterskerk en het kasteel Coloma, beide opgetrokken uit verschillende inlandse steensoorten, vertonen verscheidene steenhouwersmerken en andere technische tekens. Er wordt aandacht besteed aan het steenkappen en de werktuigen die daarvoor worden gehanteerd.

## **Doelpubliek**

3de graad lager onderwijs



*CC Coloma te Sint-Pieters-Leeuw*

## **Info**

Toerisme Sint-Pieters-Leeuw,  
Machteld de Schryver, 02-376 44 36,  
toerisme.spl@belgacom.net

Hoewel Beersel niet in de Breedbeeldregio valt, willen we toch niet nalaten het programma van Huizingen en Alseberg mee in deze brochure op te nemen. De interessante activiteiten en monumenten lonen zeker de moeite om de gemeentegrenzen over te steken. Bovendien organiseert de provincie Vlaams-Brabant er een eigen initiatief.

## Beersel

### Activiteit

De **wandeling** *Van de Hertogelijke Kerk van Alseberg naar het Gravenkasteel in Dworp* loopt langs diverse monumenten uit de gemeente. U kunt met de wandeling meestappen om 14u en om 15u aan de Onze-Lieve-Vrouwekerk (Pastoor Bolsstraat, Alseberg). De wandeling duurt ongeveer 2 uur. Deelnemers kunnen met het openbaar vervoer van De Lijn terugkeren van Dworp naar Alseberg (halte Sportschuur Dworp 1, bus elk uur om 37 minuten na het uur).

### Opengestelde monumenten

● **Alpiene rotstuin van het Provinciedomein in Huizingen** (Torleylaan 100)  
Sinds 1938 is dit voormalige kasteeldomein eigendom van de provincie Brabant. De rotstuin werd in het kader van Expo '58 aangelegd naar een ontwerp van Paul Dewit. De tuin vormt het hoogste- en tevens

eindpunt in de evolutie van de rotstuin als late uitloper van de Belgische nouveau jardin pittoresque-beweging. Het ontwerp encenseert 'natuurlijke' rotsformaties: tot 1820 werd hiervoor silex of veldsteen gebruikt. Daarna kalksteenbrokken uit de bossen van de Maasvallei. Een kronkelende beek verbindt een rododendron- en rotstuin, een azalea- en rotstuin en een rozen- en rotstuin. De rotstuin is sinds 12 december 2002 beschermd.

Tijdens Open Monumentendag kunt u in de rotstuin terecht tussen 10 en 18u. Er zijn foto's te zien van de rotstuin, kort na de aanleg. Een bewegwijzerde wandeling leidt u doorheen de tuin tot de hoogste top met een verrassende vergezicht over de omgeving.

Wie meer wil weten over het domein van Huizingen en over deze rotstuin kan de brochure kopen (overdruk van Monumenten & Landschappen, september 2003) met bijdragen van Herman Van den Bossche en Roger Deneef, beiden inspecteur-specialisten historische tuinen en parken van de afdeling Monumenten en Landschappen (2 euro).

### ● Onze-Lieve-Vrouwekerk in Alseberg

(Pastoor Bolsstraat)

Als de neogotische restauratiefilosofie van de tweede helft 19de eeuw ergens sprekend wordt geïllustreerd, dan is het in deze kerk, waar men het ideaal heeft nagestreefd: de reconstructie van de oorspronkelijk toestand van de kerk (laatgotisch, 14de tot 16de eeuw). Verantwoordelijk voor het 'perfect gotische' beeld zijn de architecten Jules-Jacques van Ysendyck en zijn zoon.

Voor de reconstructie en de toevoeging van o.m. kruisbloemen, balustrades en de torenspits werd natuursteen uit de beste groeven van Waterloo gebruikt. Lijstwerk, dorpels e.d. zijn uitgewerkt in Savonnière de Construction. Tijdens de restauratiecampagne werd een deel van het interieur ontleisterd, waarbij bleek dat de kerk vroeger gepolychromeerd was. Andere delen, zoals de koorgewelven, het transept en de muren van de zijbeuken, kregen een nieuwe pleisterlaag waarin het natuursteen- of baksteenmetselwerk werd nagebootst.



Monumentenwachters

De monumentenwachters van Vlaams-Brabant zijn op zondag 14 september van 10.30u tot 18u aanwezig in en op de Onze-Lieve-Vrouwekerk van Alseberg. Elk uur geven zij een demonstratie van hoogtewerk met touwtechnieken. Afdalingen en beklimmingen vormen immers een vast onderdeel



Monumentenwachters

van de inspecties van monumentale gebouwen. Aan de hand van rechtstreekse beelden die tijdens zo een afdaling worden gemaakt, zullen zij het belang van het van zeer nabij inspecteren van de bouwfysische toestand illustreren. Zeker voor de controle van de toestand van de stenen is dit van belang.

De beelden worden op de begane grond uitgebreid becommentarieerd. Monumentenwachters geven op de voor het publiek toegankelijke plaatsen ook uitleg bij het gebruik, de verwerking, de eigenschappen, de verwerking, de restauratie... van de gebruikte stenen. Ook de praktijk van het steenkappen komt hier aan bod.

### Info

Dienst toerisme, 02-382 08 32,  
info@gem.beersel.be

Wenst u deze nieuwsbrief  
voortaan elektronisch  
te ontvangen  
stuur dan een mailtje naar  
breedbeeld@vl-brabant.be.  
Wij zorgen in een muisklik dat  
de nieuwsbrief in uw  
elektronische postbus valt.



PROVINCIE  
VLAAMS • BRABANT



Geschiedenis van Landbouw en Voeding



Sustainable Open Space



breedbeeld

## Nieuwsbrief

Krijgt u deze nieuwsbrief nog niet in uw brievenbus? Of kent u mensen die deze nieuwsbrief ook thuis willen ontvangen? Stuur ons uw gegevens door (naam, vereniging, adres, telefoon, e-mail) en u wordt opgenomen in onze Breedbeeldbank.

## Meer informatie?

*U kunt altijd contact met ons opnemen:*

**Ann Degeest**, coördinator Breedbeeld  
(0472-900 714 - ann.degeest@cagnet.be)

**Iris Steen**, historische projecten  
(016-26 76 77 - isteen@vl-brabant.be)

**Dominique Stels**, cultuurcommunicatie  
(016-26 76 05 - dstels@vl-brabant.be)

**Rebecca Schoeters**, museumconsulente  
(016-26 76 19 - rschoete@vl-brabant.be)

**Hadewijch Degryse**, archeologe  
(016-26 76 10 - hdegryse@vl-brabant.be)

**Els Deconinck**, monumentenzorg  
(016-26 76 15 - edeconin@vl-brabant.be)

*Schrijven kan naar:*

*Provincie Vlaams-Brabant  
Dienst cultuur - Breedbeeld  
Provincieplein 1  
3010 Leuven*

De provincie is sinds kort ook bereikbaar op een volledige vernieuwde website:  
**[www.vlaamsbrabant.be](http://www.vlaamsbrabant.be)**

### COLOFON

**redactie:** Ann Degeest,  
Iris Steen, Dominique Stels,  
Rebecca Schoeters,  
Hadewijch Degryse, Els Deconinck

**lay-out:**  
grafische cel provincie  
Vlaams-Brabant

**vu.:**  
Jos Tollef,  
provincie-  
griffier a.i.,  
Provincieplein 1,  
3010 Leuven